

**Sportovní zařízení města Náchoda  
příspěvková organizace**

**ZPRÁVA  
O ČINNOSTI A HOSPODAŘENÍ  
ZA ROK 2016**



**V Náchodě dne 23. února 2017  
Zpracovala: Ing. Jaroslava Justová, ředitelka**

# OBSAH

<b>1</b>	<b><u>Základní údaje</u></b>	<b>3</b>
<b>2</b>	<b><u>Slovo úvodem</u></b>	<b>5</b>
<b>3</b>	<b><u>Údaje o majetku, pohledávkách a závazcích</u></b>	<b>6</b>
<b>4</b>	<b><u>Rozsah činnosti organizace v roce 2016</u></b>	<b>7</b>
4.1	Hlavní činnost organizace	7
4.1.1	Krytý plavecký bazén	8
4.1.2	Jiráskovo koupaliště	10
4.1.3	Stadion Hamra	12
4.2	Hospodářská činnost organizace	13
<b>5</b>	<b><u>Hospodaření organizace v roce 2016</u></b>	<b>14</b>
5.1	Výsledek hospodaření za rok 2016	14
5.1.1	Hospodářský výsledek	14
5.1.2	Závazné limity pro rok 2016	15
5.1.2.1	Mzdový limit	15
5.1.2.2	Přepočtený stav pracovníků	15
5.1.2.3	Dotace zřizovatele	15
5.1.2.4	Odpisový plán	16
5.1.2.5	Stavy a čerpání fondů	16
5.2	Úprava plánu pro rok 2016	17
5.3	Plnění plánu nákladů	18
5.4	Plnění plánu příjmů	21
5.5	Porovnání roků 2011 - 2016	23
<b>6</b>	<b><u>Ekonomické přehledy</u></b>	<b>24</b>
6.1	Rozdělení dotace roku 2016 na střediska	24
6.2	Náklady na jednu hodinu provozu v roce 2016	25
6.3	Hospodaření organizace v letech 2011 - 2016	26
6.4	Dotace MÚ v letech 2011 - 2016	27
<b>7</b>	<b><u>Závěr</u></b>	<b>28</b>

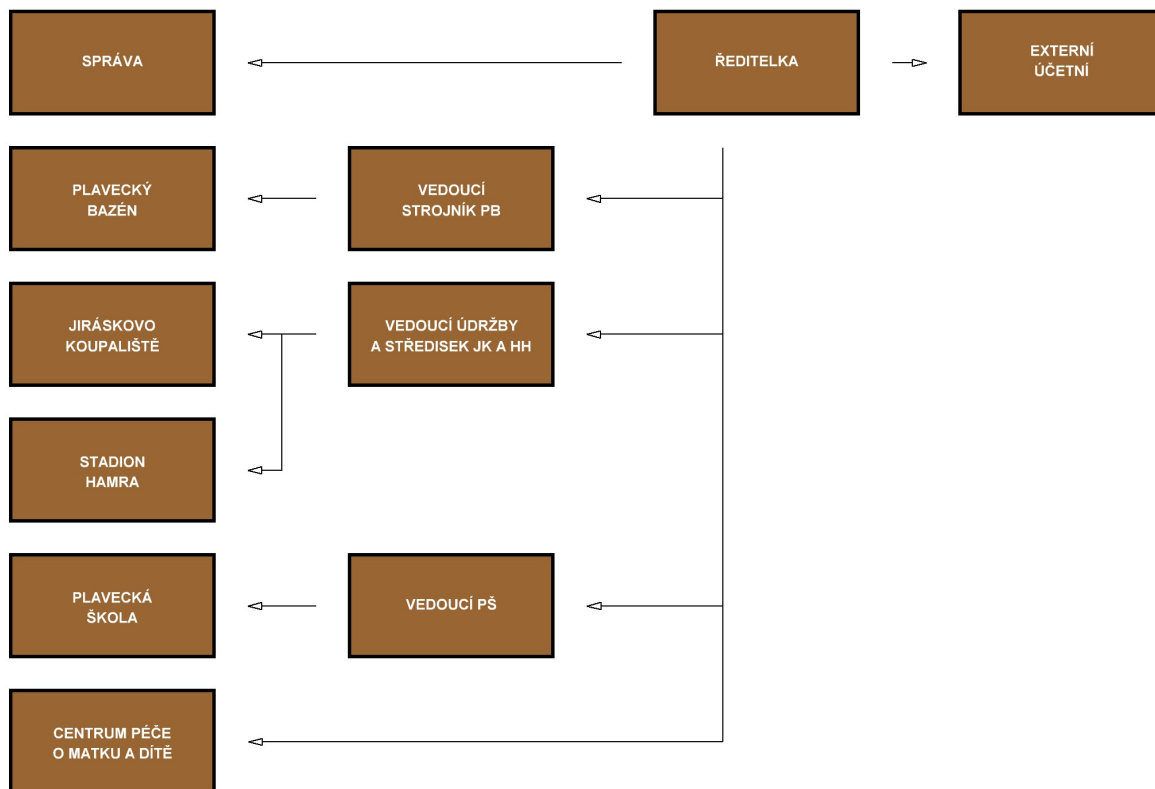
## 1. ZÁKLADNÍ ÚDAJE

**Zpracovatel:** Sportovní zařízení města Náchoda,  
příspěvková organizace  
**Sídlo:** Pražská 178, 547 01 Náchod  
**IČO:** 62731891  
**Poštovní adresa:** Pražská 178, 547 01 Náchod  
**Telefon:** 491 427 740  
**E-mail:** [sport.nachod@wo.cz](mailto:sport.nachod@wo.cz)  
**www:** [sportnachod.cz](http://sportnachod.cz)

Zpracovatel byl zřízen jako příspěvková organizace Města Náchoda zřizovací listinou dne 1. 1. 1997.



## Organizační struktura k 31. 12. 2016



## 2. SLOVO ÚVODEM

Organizaci zřídilo Městské zastupitelstvo svým usnesením ze dne 12. září 1996 pod číslem III., které také schválením zřizovací listiny organizace vymezilo její činnost a určilo pravidla užívání a hospodaření s majetkem.

Jedná se o organizaci příspěvkovou, jejíž činnost je dotována z rozpočtu Města Náchoda.

V hlavní činnosti organizace převažuje poskytování služeb a to jak pro širokou veřejnost, tak i pro různé typy subjektů. Spolupracujeme se sportovními kluby, občanskými sdruženími, zdravotními pojišťovnami, firmami, organizacemi a soukromými podnikateli. Při poskytování služeb se snažíme garantovat dostupnost cen všem sociálním skupinám obyvatel a zejména klademe důraz na dobrou kvalitu těchto služeb. Činnost organizace má velmi široký záběr ve věkové skladbě klientů – uspokojujeme potřeby od kojeneckého věku až po věk seniorský. Návštěvníkům jednotlivých zařízení poskytujeme v různých formách možnost vyžití rekreačního, zdravotně – relaxačního a sportovního.

Zatupitelstvo Města Náchoda rozšířilo dle 20. 6. 2016 usnesením I/n hlavní činnosti organizace o provozování Plavecké školy a to od 1. 9. 2016.

Důležitou oblastí činnosti organizace je péče o majetek svěřený nám k provozování Městem Náchod. Organizace z provozních prostředků zabezpečuje běžnou údržbu a podílí se na realizaci investiční údržby financované Městem Náchod a realizované Odborem investic a rozvoje Města Náchoda.

Doplňkovou činností organizace je činnost hospodářská, která organizaci zabezpečuje další příjmy vymezené zřizovací listinou. Od 1. 10. 2016 nám zřizovatel rozšířil zřizovací listinu o správu a pronájem restaurace Na koupališti. Příjmy z doplňkové činnosti podléhají zdanění.

Organizace je provozně rozčleněna do jednotlivých provozních středisek a to krytý plavecký bazén (PB), Jiráskovo koupaliště (JK) a stadion Hamra (HH). Vesměs se jedná o sezónní provozy s velkými nároky na organizační zabezpečení jejich chodu. Snažíme se dobrou organizací práce maximálně využívat své pracovníky pro různá střediska dle provozních potřeb. Vedení organizace zajišťuje středisko správa. V krytém plaveckém bazénu působí Centrum péče o matku a dítě a od 1. 9. 2016 také Plavecká škola.

V hospodaření organizace se projevuje velká energetická náročnost jednotlivých zařízení a dále i náročnost na personální zabezpečení celotýdenních provozů s vysokým počtem provozních hodin.

Průběžně, v rámci investičních akcí, odstraňujeme problémy související se stárnutím a opotřebením zařízení plaveckého bazénu. V roce 2016 byl plavecký bazén v provozu již 26 let.

V roce 2016 byla zahájena celková rekonstrukce stadionu Hamra, která bude dokončena v roce 2017. Jedná se o velmi významnou investiční akci financovanou částečně z dotace MŠMT (15 mil. Kč) a částečně z rozpočtu zřizovatele (22,51 mil. Kč). V roce 2017 bude ještě vystavěna nová tribuna a rekonstrukce se dočká i zázemí stadionu v čp. 1759.

Na Jiráskově koupališti, které prošlo v letech 2006 - 2007 rekonstrukcí, se stále potýkáme s nevhodně zvolenými povrchy bazénových van.

### 3. ÚDAJE O MAJETKU, POHLEDÁVKÁCH A ZÁVAZCÍCH

#### Majetek

Příspěvková organizace hospodaří s majetkem ve výpůjčce a s majetkem předaným zřizovatelem k hospodaření. Majetek ve výpůjčce dle zřizovací listiny tvoří zejména budovy a stavby, ve kterých je činnost organizace prováděna. Organizace má ve výpůjčce od zřizovatele tento majetek: budovu plaveckého bazénu, sportovní areál Hamra, skatepark, Jiráskovo koupaliště, 2 umělecká díla (sochy B. Bandy na JK) a od 1. 10. 2016 také restauraci Na koupališti.

Majetek daný do **výpůjčky** na základě zřizovací listiny, vedený na podrozvahových účtech, má hodnotu **61.344.294,21 Kč**:

* pozemky .....	448.566,33 Kč
* budovy a stavby .....	38.132.706,70 Kč
* drobné stavby .....	15.895.408,08 Kč
* sochy .....	220.000,00 Kč
* restaurace .....	6.647.613,10 Kč

Majetek vedený v **operativní evidenci** má hodnotu **578.680,98 Kč**.

Odepisování majetku:

Majetek ve výpůjčce organizace neodepisuje. Příspěvková organizace odepisuje movitý majetek předaný zřizovatelem k hospodaření. Od roku 2012 organizace odepisuje vzduchotechniku na plaveckém bazénu. Majetek se odepisuje z ocenění pořizovací cenou a to postupně v průběhu jeho používání. Průběh používání je vyjádřen ve vazbě na čas. Metoda odepisování je stanovena vnitřním předpisem.

#### Pohledávky

Stav pohledávek k 31. 12. 2016 činil 219.954,00 Kč. Z výše uvedené částky činily pohledávky po lhůtě splatnosti 15.800,00 Kč.

Pohledávkami po lhůtě splatnosti byly neuhrazené faktury: Luboš Příbojský 11.800,00 Kč za kiosek na koupališti, Michal Bavor 1.700,00 Kč za využití bazénu, SVČ Děčko 1.800,00 Kč za permanentní vstupenku do bazénu a TJ Delfín 500,00 Kč za reklamu. Veškeré pohledávky jsou řádně upomínány.

#### Závazky

Stav závazků k 31. 12. 2016 činil 290.230,65 Kč. Žádný závazek nebyl k 31. 12. 2016 po lhůtě splatnosti.

## 4. ROZSAH ČINNOSTI ORGANIZACE V ROCE 2016

Sportovní zařízení města Náchoda poskytují služby v areálech krytého plaveckého bazénu (zde působí i „Centrum péče o matku a dítě“ a nově od 1. 9. 2016 i Plavecká škola), Jiráskova koupaliště a stadionu Hamra, což je spolu s péčí o tyto areály hlavní činností organizace. Doplnkovou činností je činnost hospodářská, v rámci které jsou zajišťovány reklamy, pronajímání některých vymezených nebytových prostor (od 1. 10. 2016 i restaurace Na koupališti), prodej plavek, plaveckých pomůcek a CD s fotkami dětí plavajících v „Centru...“.

### 4.1. Hlavní činnost organizace

**Jednotlivá střediska organizace mají sezónní provoz.** To je dáno charakterem služeb jimi poskytovaných.

V roce 2016 poskytovala střediska své služby v těchto časových úsecích:

- \* krytý plavecký bazén .....01. 01. - 29. 06. a 01. 09. - 31. 12.
- \* stadion Hamra .....01. 04. - 30. 06.
- \* víceúčelové hřiště a skatepark .....01. 04. - 15. 09.
- \* Jiráskovo koupaliště .....11. 06. - 04. 09.

Z hlediska využívání jednotlivých zařízení je nutno zdůraznit jejich důležitost pro život města Náchoda.

Nejenže je zabezpečováno využívání školami v rámci školních osnov, ale i velmi důležité využívání dětmi a mládeží v mimoškolní době. Co největší zapojení dětí a mládeže do mimoškolní sportovní činnosti snižuje kriminalitu ve městě, úspěšně pomáhá v boji proti drogám a zabezpečuje tělesný rozvoj.

Město Náchod věnuje velkou pozornost oblasti sportu a vytváří dobré podmínky pro realizaci jak školních tak i mimoškolních sportovních aktivit dětí a mládeže. Město Náchod finančně podporuje sportovní aktivity dětí a mládeže různými formami. Jedná se o financování školských zařízení ve městě, která pak využívají v rámci školní výuky i mimoškolních kroužků naše zařízení. Dále o dotaci naší organizaci a v neposlední řadě i o finanční prostředky rozdělované jednotlivým sportovním oddílům a klubům působícím na území města a využívajícím krytý plavecký bazén a stadion Hamra. Jedná se o kluby TJ Delfín Náchod a FK Náchod. U těchto klubů pokračovalo Město Náchod v modelu financování hodin, využívaných pro tréninky v objektech Sportovních zařízení města Náchoda, přímo z rozpočtu Města. V roce 2016 se jednalo o částku 443.100,00 Kč.

Využívání sportovních zařízení je důležité i pro občany v produktivním věku, neboť napomáhá k potlačování četných civilizačních chorob, k regeneraci sil a v případě onemocnění i k rehabilitaci. Také senioři využívají služby zejména krytého plaveckého bazénu.

V roce 2016 pokračovala činnost „Centra péče o matku a dítě“ založeného v září 1998. Je zde pečováno o děti již od prenatálního období až do 6 let věku. Náročný na organizaci je souběh různých činností na bazénu a nutnost zajištění podmínek plavání dětí do 3 let věku v návaznosti na platnou legislativu.

Od 1. 9. 2016 rozšířilo Městské zastupitelstvo svým usnesením z 20. 6. 2016 zřizovací listinu naší organizace o provozování Plavecké školy.

### 4.1.1. Krytý plavecký bazén

**Rozsah provozu** krytého plaveckého bazénu musí především respektovat povinnost zabezpečit výuku plavání obsaženou ve výchovných a vzdělávacích programech základních škol. Proto je pravidelná odstávka bazénu situována do dvou měsíců letních prázdnin. Se školním rokem také souvisí i mimoškolní aktivity dětí a mládeže, v bazénu je to zejména činnost oddílu TJ Delfín. V době letních prázdnin většina lidí odjíždí na dovolené a v bazénu probíhá pravidelná údržba a sanitace zařízení před dalším školním rokem.

**Od 1. 9. 2016** došlo k rozšíření hlavní činnosti organizace o **provozování Plavecké školy**, která ve dnech školního vyučování využívá plavecký bazén od 7:30 do 12:00 až 13:00 hodin a zabezpečuje povinné i nepovinné kurzy plavání pro žáky mateřských, základních a středních škol. Do 30. 6. 2016 provozoval Plaveckou školu Oblastní spolek ČČK Náchod, který za leden až červen 2016 využil celkem 532,5 hodin. Od září do prosince 2016, v rámci Plavecké školy provozované naší organizací, bylo využito celkem 295,5 hodin bazénu. Za rok 2016 tedy byl využit plavecký bazén pro výuku škol v rozsahu 828 hodin. S převzetím provozování Plavecké školy souviselo i odkoupení plaveckých pomůcek a vybavení školy ve výši 93.428,00 Kč. Zřizovatel nám převedl tuto částku z fondu rezerv a rozvoje do rozpočtu.

V roce 2015, od července do září, probíhala rozsáhlá **investiční akce „Zateplení a výměna oken plaveckého bazénu“** v rozsahu přes 10.040 mil. Kč. Zřizovatel na tuto akci získal dotaci. Ve smlouvě mezi investorem a dodavatelem byl uveden dílčí termín dokončení výměny oken v bazénech a výměny prosklených částí hlavního vchodu do bazénu do 25. 8. 2015 s tím, že bazén bude možné provozovat od začátku září a zajistit tak zahájení školního roku dle uzavřených smluv. Bohužel dodavatel tento dílčí termín nesplnil. Školní rok 2015/2016 mohl být zahájen až 5. 10. 2015 s více jak měsíčním zpožděním. To způsobilo nemalé škody jak naší organizaci, tak dalším subjektům provozujícím v bazénu svoji činnost – Oblastnímu spolku ČČK, provozovateli plavecké školy a TJ Delfín, zajišťující chod plaveckého oddílu. Oba tyto subjekty uplatnily na naší organizaci nárok na náhradu škody, kterou naše organizace nárokovala na zřizovatel. Zřizovatel k 31. 12. 2015 pokryl škodu naší organizaci dotací, neboť bez této dotace bychom byli ve ztrátě a v roce 2016 vypořádal naším prostřednictvím škodu i dalším dvěma poškozeným subjektům OS ČČK Náchod a TJ Delfín.

V bazénu působí domácí **plavecký oddíl TJ Delfín** (za rok 2016 využil celkem 467 hodin, v roce 2015 to bylo 410 hodin), který trénuje každý všední den v odpoledních hodinách. V rámci jeho činnosti jsou zde pořádány i různé plavecké závody. Mezi nejvýznamnější každoročně patří tradiční „Modrá stuha“, jejíž historie sahá až do roku 1940. Závody o cenu Rytíře Hrona jsou dalším tradičním a významným závodem.

V roce 2016 pokračovala **činnost „Centra péče o matku a dítě“**. V seznamu členů je zaregistrováno k 31. 12. 2016 celkem 259 rodin. Činnost „Centra...“ zahrnuje program pro děti a rodiče do 6 let věku dítěte. Zabýváme se cvičením a plaváním pro gravidní ženy, plaváním kojenců od 3 do 6 měsíců věku (ve speciálních vanách), plaváním kojenců a batolat od 6 měsíců do 3 let a plaváním dětí věkové kategorie od 3 do 6 let. Realizací projektu „Centra...“ se nám v Náchodě podařilo ucelit plaveckou výchovu. Návštěvnost v „Centru...“ je téměř shodná s rokem 2015.

Velký podíl na využívání bazénu má samozřejmě **široká veřejnost**. Ta má možnost plavat denně s tím, že provozní doba uspokojuje požadavky jak všech



věkových vrstev obyvatel, tak respektuje i rozmanitost rozložení pracovní doby návštěvníků. Každý pracovní den zahajuje bazén ranním plaváním pro veřejnost od 5:30 hodin a končí mezi 21. až 23. hodinou. Ve dnech pracovního volna začínáme mezi 8. až 9. hodinou a končíme mezi 18. až 21. hodinou. Bazén si pronajímají i organizace a podnikatelé pro své zaměstnance aby jim umožnili aktivní odpočinek po práci. Je zde organizováno i několik tradičních akcí pro veřejnost, např. kondiční plavání pod dohledem zdravotní sestry a nudiplavání. Již více jak 5 let úspěšně organizujeme rehabilitační plavání pod vedením fyzioterapeutky. Tuto aktivitu hradí i některé zdravotní pojišťovny. Nemalý význam pro regeneraci sil mají i další služby zde poskytované a to saunování a masáže. Naši těžce tělesně postižení spoluobčané mají vyhrazenou bezplatnou hodinu týdně.

**Další aktivitou jsou hodiny aquaerobiku.** Možnost tohoto účinného cvičení ve vodě využívají především ženy různých věkových kategorií. Ženy mají také v oblibě cvičení **kalanetiky a pilates, body formu, kondičního cvičení a strečinku, jógy pro ženy**, které v roce 2016 mohly navštěvovat 4x týdně.

Celostátní nepříznivý trend snižování návštěvnosti bazénů se u nás zastavil v roce 2012. V letech 2012 - 2014 se podařilo návštěvnost ustálit na stejných hodnotách. V roce 2015 se projevilo na celkové návštěvnosti pozdní zahájení sezóny 2015/2016 z důvodu realizace investiční akce. V roce 2016 došlo, oproti letům 2012 - 2014, k mírnému poklesu návštěvnosti vlivem provozu moderního bazénu VEBA v Broumově, který nám část návštěvníků z Broumovského výběžku odčerpá.

#### **Přehled návštěvnosti krytého plaveckého bazénu v období 2006 - 2016**

rok	celková návštěvnost	denní průměr	provozních dnů
2006	170 942	577	296
2007	161 946	547	296
2008	153 382	518	296
2009	158 629	532	298
2010	147 874	500	296
2011	138 493	466	297
2012	132 563	446	297
2013	132 359	447	296
2014	132 500	448	296
2015	121 218	466	260
2016	128 381	431	298

Ke zvýšení návštěvnosti bazénu bychom potřebovali realizovat celkovou modernizaci. **Bazén po více jak 26 letech provozu již těžko konkuruje moderním zařízením.**

V mezisezóně je v krytém plaveckém bazénu každoročně prováděna **běžná údržba zařízení** k zabezpečení bezporuchového chodu v dalším období. Vzhledem k tomu, že celých 10 měsíců provozu není bazén vypouštěn, je nutné v letní

odstávce provést kompletní očištění a dezinfekci bazénových van a celé technologie. Dále je prováděna celková sanitace zázemí včetně vymalování všech prostor.

Intenzivně je řešena otázka **snižování provozních nákladů**, zejména v oblasti spotřeby energií a postupně jsou rekonstruovány technologické celky. V roce 2015 bylo provedeno zateplení a výměna oken plaveckého bazénu. Zateplení sice napomáhá úspoře energií, je však nutné celý objekt více provětrávat s ohledem na nebezpečí tvorby plísní. V roce 2016 bylo nutné zakrýt akumulární nádrže, neboť odpar vody do strojovny bazénu a s tím spojená vysoká vlhkost způsobovaly poruchy elektronických zařízení. Na tuto akci byly použity, po souhlasu zřizovatele, prostředky investičního fondu ve výši 56.338,00 Kč

V závěru roku 2015, při pravidelném ročním rozboru **vody z vrtu HV-2** u zimního stadionu, byla zjištěna ve vodě z vrtu nadlimitní přítomnost těžkých látek. Proto muselo být v prosinci 2015 zastaveno zásobování zimního stadionu a plaveckého bazénu vodou z vrtu. Po sérii opakovaných rozborů byla potvrzena ekologická zátěž. Ve spolupráci s orgánem státního dozoru Krajskou hygienickou stanicí, s Odborem životního prostředí Města Náchoda a projektanty byl hledán způsob jak těžké látky z čerpané vody odstranit. Rada Města Náchoda pak v měsíci lednu 2016 schválila na doporučení odborníků **nákup stripovací kolony**, která těžké látky z vody odstraní. Investice ve výši **271.585,00 Kč** byla realizována z prostředků zřizovatele. Tato technologie doplnila stávající technologii úpravy vody z vrtu ve strojovně plaveckého bazénu. Účinnost kolony je prokázána opakovanými rozborů vody. Zásobování vodou z vrtu bylo obnoveno zkušebně v březnu 2016 a naplno až v měsíci dubnu.

V roce 2016 byly v plaveckém bazénu realizovány další **údržbové investiční akce** zabezpečované Městem Náchod v rozsahu **1.141.010,00 Kč**. Největší položkou byla výměna oběhového čerpadla velkého bazénu ve výši 463.925,00 Kč. Dále se jednalo o částečnou výměnu rozvodů vody, výměnu čtyř rozvaděčů elektro, výměnu nerezového boileru, výměnu dveří do parních saun, výměnu čerpadla pro dětský bazén, opravu konstrukcí potíren saun, výměnu servopohonů páry a UPS.

Pro rok 2017 jsou v požadavku na investiční údržbu obsaženy nezbytně nutné akce pro **zajištění sanace havarijních stavů** a akce pro zajištění nutných oprav. Je snaha postupně realizovat akce v souladu se schváleným výhledem investičních akcí pro roky 2013 - 2017, který specifikuje nutné rekonstrukce, opravy, údržbu a pořízení vybavení důležitého pro bezproblémový provoz plaveckého bazénu.

Krýтый plavecký bazén je členem **Asociace bazénů a saun ČR (ABAS)** a **Asociace pracovníků v regeneraci ČR (APR)** a aktivně se podílíme na činnosti těchto organizací. Centrum péče o matku a dítě je členem **Aliance dětského plavání**. Do budoucna zvažujeme vstup do **Asociace plaveckých škol**. Vzhledem k existenci dvou asociací zatím mapujeme jejich činnost a poté se rozhodneme o vstupu do jedné z nich.

## 4.1.2. Jiráskovo koupaliště

**Provozování** Jiráskova koupaliště převzala naše organizace od zřizovatele po rozsáhlé rekonstrukci k 1. 6. 2007.

**Provoz v sezóně 2016 byl zahájen** dne 11. 6. a sezóna trvala do 4. 9., tj. 86 provozních dnů (v roce 2015 to bylo 93 dnů). Počasí bylo o prázdninách velmi proměnlivé a pro koupání nepříznivé. Nevydařila se ani druhá polovina června. V roce 2016 pouze ve 2 provozních dnech, 27. a 28. 8. 2016, navštívilo koupaliště

více než 1.000 osob a 24 provozních dnů bylo bez návštěvnosti vlivem velmi špatného počasí. Koupaliště navštívilo v sezóně 2016 celkem 14.106 osob, což je polovina návštěvnosti roku 2015, kdy se letní počasí opravdu vydařilo.

### Přehled návštěvnosti Jiráskova koupaliště v období 2013 - 2016

rok	červen	červenec	srpen	září	celkem
2013	3 022	15 117	9 584	0	27 723
2014	74	10 272	2 758	0	13 104
2015	561	11 636	15 255	409	27 861
2016	2 172	5 130	6 499	305	14 106

Průměrná denní návštěvnost v sezóně 2016 byla 164 osob.

V zájmu dosažení úspor nákladů na provoz koupaliště je třeba omezit předprázdninový provoz v červnu, kdy je návštěvnost, i při příznivém počasí, velmi nízká. Denní náklad na energie a chemii pro úpravu vody (bez ostatních nákladů) činí cca 7 tis. Kč i při nulové návštěvnosti. Bohužel ihned reagovat na počasí a zahájit okamžitě provoz není možné. Koupaliště se napouští 5 - 6 dní.

Koupaliště i v roce 2016 ve velké míře využívali návštěvníci ze sousedního Polska.

V roce 2016 realizovalo Město Náchod na Jiráskově koupališti **investiční akce** v hodnotě **494.586,00 Kč**. Jednalo se o odvětrání potrubního kolektoru včetně stavebních úprav, opravu stěrek bazénů, dodávku a montáž dávkovacích čerpadel. Po převzetí restaurace Na koupališti pak z investičních prostředků zřizovatel uhradil opravu komínu a PD opravy zdroje tepla v celkové výši 41.480,00 Kč.

Před zahájením sezóny 2016 byla na koupališti provedena celá **řada údržbových prací**. Vymalování vstupního objektu a všech WC, nátěry, údržba zeleně v celém areálu, příprava technologie, vyčištění akumulčních jímek, oprava dětských hřišť v areálu.

Opět se projevilo odlupování vrchního nátěru a stěrky bazénových van. V roce 2016 byla opakovaně provedena oprava dna velkého i malého bazénu odbornou firmou a aplikován nový nátěr. Bohužel to nezabránilo dalšímu masivnímu odlupování stěrky na dalších místech. Po dosavadních zkušenostech a prověření všech možností se jako jediné definitivní řešení jeví vyložkování bazénových van nerezem.

V co nejkratším termínu **bude třeba řešit objekt původních dřevěných šaten**, který je v havarijním stavu. Zatím je tento prostor využíván jako sklad pro koupaliště, zejména pro zimní uložení vybavení. Tento objekt je ve velmi špatném stavu a bude jej třeba sanovat. Na jeho místě by měl vzniknout nový objekt, který by sloužil jak pro návštěvníky koupaliště, tak jako technické zázemí. Na koupališti zcela chybí teplé sprchy pro návštěvníky a bezpečnostní skříňky pro úschovu cenností, což patří k běžnému vybavení ostatních letních koupališť. Za zvážení stojí i vybudování 2. podlaží s ubytovací kapacitou, která by doplnila služby restaurace. Pro rok 2017 je opět v návrhu plánu investic zahrnut požadavek na vypracování projektové dokumentace. Studii nechal zřizovatel vypracovat již v roce 2015.

Od 1. 10. 2016 nám zřizovatel rozšířil zřizovací listinu o správu a pronájem

restaurace Na koupališti. Na základě výběrového řízení byla restaurace pronajata nájemci, který zajistí celoroční provoz restaurace. V souvislosti s tím je třeba se zabývat dořešením vytápění restaurace v zimním období. Hledáme společně se zřizovatelem vhodné řešení.

### 4.1.3. Stadion Hamra

**Provoz stadionu** Hamra je každoročně zahájen začátkem dubna. V roce 2016 byl ukončen provoz stadionu 30. 6. z důvodu zahájení **celkové rekonstrukce stadionu**. V provozu zůstalo pouze víceúčelové hřiště a to do 15. 9.

Ve dnech školního vyučování byl stadion **využíván** zejména náchodskými školami a to jak základními, tak i středními v rámci hodin tělesné výchovy a činnosti sportovních kroužků. Stadion využívali členové FK Náchod pro tréninky dětí do 15 let. Dále zde trénovala atletická skupina SKP Hvězda Pardubice. Stadion využívali i členové dalších sportovních klubů. Nelze opomenout ani využívání veřejností, která mohla bezplatně stadion užívat každou středu a pátek odpoledne od 15 hodin. Stadion si mohly pronajmout i další subjekty pro zájmovou sportovní činnost a pořádání různých sportovních akcí.

V první polovině roku 2016 byl stadion Hamra plně vytížen ve dnech školního vyučování od 7 do 19 hodin a to školami a mladými fotbalisty FK. V sezóně 2016 byly na stadionu pořádány zápasy dětských kategorií FK Náchod.

V červenci 2016 byla zahájena **celková rekonstrukce stadionu Hamra** v objemu více než 37 mil. Kč (vč. DPH). Zřizovateli se podařilo získat dotaci MŠMT ve výši 15 mil. Kč. Z prostředků Města Náchoda bude hrazena zbývající část nákladů na rekonstrukci, tedy 22 mil. Kč. Rekonstrukce stadionu bude dokončena v květnu 2017. Na jaře 2017 bude jako další investiční akce hrazená z rozpočtu zřizovatele realizována **výstavba tribuny pro diváky**.

Stávající zázemí pro stadion je po jeho rekonstrukci nedostačující. Proto je zpracováván **projekt rekonstrukce budovy čp. 1759**, který zohlední veškeré potřeby uživatelů stadionu – klubů, škol, veřejnosti. Akce by měla být zahájena v podzimních měsících roku 2017.

**Provoz víceúčelového hřiště a skateparku** byl v roce 2016 delší než stadionu a to do 15. 9., kdy byly zahájeny práce na vnějším oplocení stadionu a již nebylo možné z důvodu bezpečnosti hřiště provozovat. V roce 2016 byl zajištěn úklid a dozor v průměru 4 hodiny denně. Bohužel se ani tímto opatřením neomezil vandalismus. Museli jsme opakovaně žádat Městskou policii o součinnost. Proto na jaře 2017 dojde k rekonstrukci vnitřního oplocení mezi víceúčelovým hřištěm a stadionem tak, aby byl zcela znemožněn vstup vandalům na stadion Hamra. Důvodná je totiž obava z možnosti poškození nově zrekonstruovaného stadionu.

Předpokládané zahájení provozu stadionu po rekonstrukci je na přelomu měsíců května a června 2017. **Slavnostní zahájení bude v pátek 16. 6. 2017**. Provozování stadionu bude náročnější na dozor, který bude muset být přítomen po celou provozní dobu a usměrňovat chování návštěvníků. Parametry provozu stadionu budou stanoveny v 1. čtvrtletí roku 2017 ve spolupráci se zřizovatelem. V rozpočtu zřizovatele na rok 2017 je alokována částka na pokrytí vyšších provozních potřeb stadionu. Teprve provoz ukáže jejich reálnou potřebu.

## 4.2. Hospodářská činnost organizace

Rozsah působení v této oblasti je organizaci přesně vymezen ve zřizovací listině. Jedná se o činnost doplňující činnost hlavní, pro kterou byla organizace zřízena. Tato **oblast podléhá zdanění**.

V rámci hospodářské činnosti organizace zajišťuje **reklamy** formou pronajímání vývěsních ploch na provozovaných objektech či uvnitř nich nebo formou vysílání místním rozhlasem v jednotlivých zařízeních. Zájem o tuto formu reklamy byl v roce 2016 shodný s předešlými roky.

Dále organizace **pronajímá nebytové prostory**. V plaveckém bazénu je pronajímán bufet a na Jiráskově koupališti buňka, kde je poskytováno občerstvení pro návštěvníky těchto zařízení. Na plaveckém bazénu je dále pronajat nebytový prostor v přístavbě pro kancelář TJ Delfín Náchod. Dále jsou pronajímány masérny pro poskytování masérských služeb. Na Hamrech je pronajímána klubovna a v plaveckém bazénu tělocvična. Ve všech jmenovaných zařízeních jsou pronajímána i místa pro umístění nápojových automatů.

Od roku 2009 je naše organizace držitelem živnostenského listu pro velkoobchod a maloobchod. V rámci hospodářské činnosti se zabýváme prodejem plavek, zejména pro potřeby „Centra péče o matku a dítě“, a prodejem plaveckých pomůcek. Dále pro členy „Centra...“ pořizujeme záznam z plavání a rodičům prodáváme CD nosiče.

Městské zastupitelstvo svým usnesením ze dne 19. 9. 2016 rozšířilo zřizovací listinu organizace s účinností od 1. 10. 2016 o pronájem restaurace Na koupališti.

Z hospodářské činnosti organizace byl vykázán za rok 2016 celkový zisk ve výši 138.880,00 Kč, který byl, jako každý rok, použit na kompenzaci ztráty z hlavní činnosti organizace.

## 5. HOSPODAŘENÍ ORGANIZACE V ROCE 2016

### 5.1. Výsledek hospodaření za rok 2016

#### 5.1.1. Hospodářský výsledek

Hospodaření organizace k 31. 12. 2016 vykázalo ztrátu ve výši **185.544,23 Kč**

hlavní činnost organizace vykázala ztrátu ve výši 324.432,23 Kč

hospodářská činnost vykázala zisk ve výši 138.880,00 Kč

Ztráta ve výši 185.544,23 Kč byla způsobena nesplněním plánu příjmů střediska Jiráskovo koupaliště vlivem nepříznivého počasí v letních měsících.

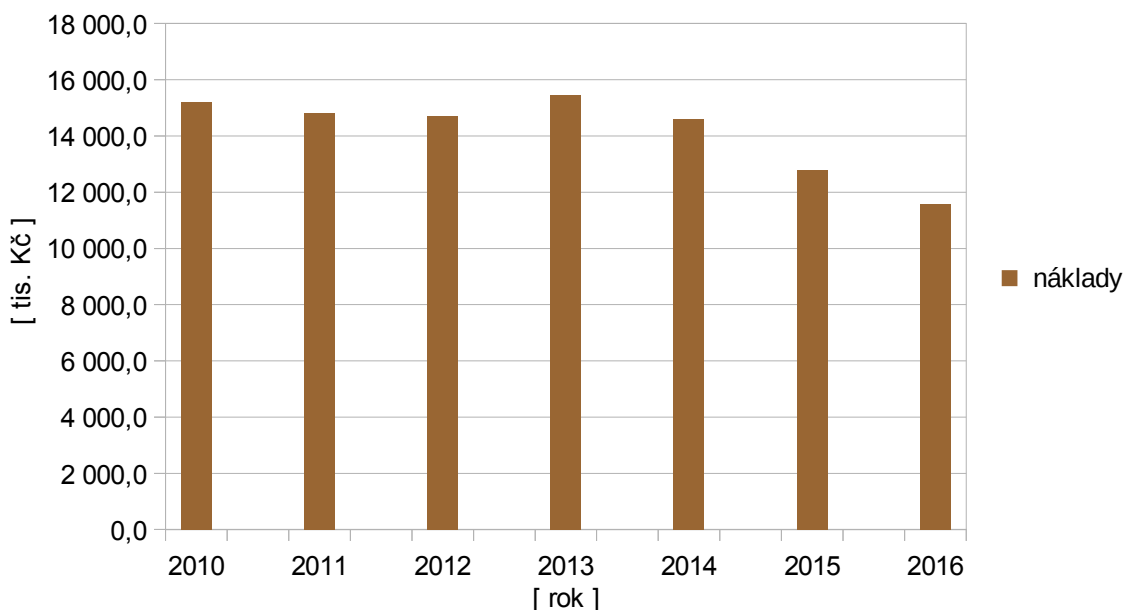
**Hodnocení roku 2016:**

**Celkově lze říci, že hospodaření naší organizace v roce 2016 bylo v souladu s upraveným plánem,** který reagoval na provozní situaci organizace v průběhu roku. Výjimkou bylo nesplnění plánu příjmů střediska Jiráskovo koupaliště.

Srovnávat objektivně náklady a příjmy roku 2016 s roky minulými není možné ze dvou důvodů. Prvním důvodem je provozování zimního stadionu do 30. 6. 2015, druhým důvodem je provozování Plavecké školy od 1. 9. 2016. Tyto dvě skutečnosti výrazně ovlivnily výši nákladů a příjmů v roce 2015 a 2016.

**Vývoj celkových nákladů organizace v období 2010 - 2016 (tis. Kč)**

	2010	2011	2012	2013	2014	2015	2016
náklady	15 223,7	14 800,2	14 716,1	15 455,5	14 604,7	12 800,3	11 573,3
příjmy	15 240,2	14 871,8	14 751,3	15 501,1	14 827,7	12 869,1	11 387,8



## 5.1.2. Závazné limity pro rok 2016

### 5.1.2.1. Mzdový limit

**Limit mzdových prostředků** pro rok 2016 byl zřizovatelem stanoven v soustavě ukazatelů rozpočtu organizace. Ke dvěma úpravám limitu došlo v souvislosti s převzetím provozování Plavecké školy od 1. 9. 2016.

Limit mezd původní	.....	3.809.000,00 Kč
Úprava limitu usnesení RM 68/1982/16	.....	+ 289.000,00 Kč
Úprava limitu usnesení RM 86/2423/17	.....	+ 45.194,00 Kč
<b>Limit mezd po úpravě</b>	.....	<b>4.143.194,00 Kč</b>
<b>Čerpání mzdového limitu k 31. 12. 2016</b>	.....	<b>4.143.194,00 Kč</b>
Použití fondu odměn	.....	0,00 Kč

### 5.1.2.2. Přepočtený stav pracovníků

Je druhým závazným limitním ukazatelem naší organizace.

**Přepočtený stav pracovníků (bez dohod):**

limit na rok 2016	.....	12,4 pracovníků
skutečnost 2016	.....	9 pracovníků
<b>úspora pracovníků</b>	.....	<b>3,4 pracovníků</b>

#### Srovnání přepočteného stavu pracovníků v období 2013 - 2016

rok	limit pracovníků	skutečnost	úspora
2013	15,0	12,0	3,0
2014	15,0	11,0	4,0
2015	15,0	9,0	6,0
2016	12,4	9,0	3,4

Organizace fyzicky zaměstnávala k 31. 12. 2016 (včetně dohod) celkem 62 pracovníků.

### 5.1.2.3. Dotace zřizovatele

**Dotace zřizovatele je dalším limitním ukazatelem.**

Původní dotace pro rok 2016 byla stanovena ve výši **4.260.000,00 Kč**

V průběhu roku 2016 došlo k navýšení dotace:

Usnesením RM 68/1982/16 ..... +59.000,00 Kč  
na zákonné povýšení mezd a tvorbu FKSP

Usnesením MZ z 19.9.2016 II.k/ ..... +297.660,00 Kč  
náhrada škody za neprovozování bazénu v září 2015  
pro TJ Delfín a OS ČČK (provozovatele Plavecké školy)  
Usnesením RM 82/2338/16.....+200.000,00 Kč  
na pokrytí ztráty koupaliště z FRR zřizovatele do rozpočtu  
Usnesením RM 68/2004/16..... +93.428,00 Kč  
na odkoupení plaveckých pomůcek a vybavení Plavecké školy.  
**Dotace ve výši 4.910.088,00 Kč byla vyčerpána a řádně vyúčtována.**

### 5.1.2.4. Odpisový plán

**Zřizovatel závazně stanovuje organizaci i účetní odpisový plán.**

Pro rok 2016 byl tento ukazatel **stanoven ve výši 196.404,00 Kč** (usnesení RM č. 46/1309/16 ze dne 8. 2. 2016). Čerpání této položky bylo v souladu s plánem.

Na položce odpisy je vedena částka **25.000,00 Kč** - dotace

Královéhradeckého kraje na odpisy vzduchotechniky plaveckého bazénu. Z toho důvodu je v tabulkové části položka odpisů ve výši 221,4 tis. Kč.

### 5.1.2.5. Stavy a čerpání fondů

#### Stavy fondů organizace (tis. Kč)

	1. 1. 2016	31. 12. 2016
fond odměn	2,38	2,38
FKSP	12,35	20,65
fond rezervní	285,88	239,82
fond reprodukce majetku	422,73	153,61

**Fond odměn nebyl v roce 2016 použit.**

**FKSP** je tvořen základním přídělem (v roce 2016 to bylo 1,5 %) z ročního objemu mezd a čerpán v souladu s platnou vyhláškou dle interní směrnice organizace (příspěvek na stravování, kulturní akce a příspěvek na penzijní připojištění).

**Rezervní fond** byl povýšen o výsledek hospodaření z roku 2015 ve výši 68.833,02 Kč. V průběhu roku byl tento fond čerpán ve výši 23.603,00 Kč na nákup vysokotlakého mycího stroje a 91.288,37 Kč na rozvoj sportovišť. Čerpání fondu bylo oznámeno zřizovateli.

**Fond reprodukce majetku** je tvořen z měsíčních odpisů v souladu se schváleným odpisovým plánem. Jeho vývoj v průběhu roku je tedy pohyblivý.

Celkové roční odpisy činily 196.404,00 Kč. V roce 2016 nařídil zřizovatel odvod z fondu ve výši 290.818,00 Kč.

V roce 2016 byl použit investiční fond zřizovatele ve výši 42.792,00 Kč na opravu UV lampy bazénu (usnesení RM č. 54/1567/16 ze dne 18. 4. 2016).

Dále byl použit fond rezerv a rozvoje zřizovatele ve výši 131.914,00 Kč



na nové mřížky přelivových kanálků velkého bazénu a zakrytí akumulčních nádrží ve strojovně bazénu (usnesení RM č. 57/1727/16 ze dne 16. 5. 2016).

**Rezervní fond a fond reprodukce majetku slouží organizaci k pokrytí mimořádných potřeb, které se vyskytnou v průběhu roku a není s nimi počítáno v rozpočtu.**

## 5.2. Úprava plánu pro rok 2016

Při sestavování plánu organizace není ještě možné odhadnout vývoj kupní síly, vývoj inflace, pohyb cen energií, vliv klimatických podmínek atd. Nemůžeme přesně odhadnout ani průběh sezóny na střediscích, jejichž provoz je závislý na objednávkách pronajímatelů. Na začátku roku, po schválení městského rozpočtu, je plán rozepsán do jednotlivých položek. Dle vývoje v průběhu roku je pak prováděna úprava plánu s tím, že je nutné dodržet závazné ukazatele a to výši

dotace, schválený mzdový limit, přepočtený počet pracovníků a odpisový plán. Tento obecný postup byl zachovávan každoročně a nejinak tomu bylo i v roce 2016.

Původní plán tedy byl upraven v době, kdy již byla známa situace na jednotlivých zařízeních a dal se přesněji odhadnout vývoj příjmů i nákladů.

Úpravu plánu nejvíce ovlivnilo převzetí provozování Plavecké školy od 1. 9. 2016. To znamenalo nárůst jak v nákladové tak i v příjmové části rozpočtu. Plánovaný rozpočet Plavecké školy byl vyrovnaný, příjmy pokrývaly plně náklady.

položky		( tis. Kč )	
		původní plán pro rok 2016	upravený plán pro rok 2016
<b>náklady celkem</b>		<b>10 110,0</b>	<b>11 573,0</b>
z toho:	spotřeba materiálu	590,0	646,0
	spotřeba energií	3 050,0	2 817,0
	opravy, údržba	450,0	845,7
	mzdy	3 760,0	4 143,2
	zákonné pojištění	1 100,0	1 236,7
	ostatní náklady	1 160,0	1 884,4
<b>příjmy celkem</b>		<b>5 850,0</b>	<b>6 637,9</b>
z toho:	správa	1,0	22,0
	plavecký bazén	4 519,0	5 631,9
	koupaliště	1 200,0	893,0
	stadion Hamra	130,0	91,0
dotace MÚ	provozní	<b>4 260,0</b>	<b>4 910,1</b>
dotace KÚ	investiční	<b>0,0</b>	<b>25,0</b>
<b>příjmy vč. dotace</b>		<b>10 110,0</b>	<b>11 573,0</b>

### 5.3. Plnění plánu nákladů k 31.12. 2016

nákladová položka	( tis. Kč )	( tis. Kč )	[ % ]
	plán	skutečnost	
<b>SPRÁVA</b>			
spotřeba materiálu	42,0	42,1	100,2
spotřeba energií	0,0	0,0	0,0
opravy a údržba	26,3	26,2	99,6
ostatní služby	470,0	466,2	99,2
mzdy	777,0	777,0	100,0
zákonné pojištění	259,1	259,4	100,1
odpisy	15,9	15,9	100,0
ostatní náklady	76,0	75,7	99,6
<b>celkem</b>	<b>1 666,3</b>	<b>1 662,5</b>	<b>99,8</b>
<b>KRYTÝ PLAVECKÝ BAZÉN</b>			
spotřeba materiálu	428,0	428,1	100,0
prodané zboží	11,0	10,9	99,1
spotřeba energií	2 543,0	2 543,6	100,0
opravy a údržba	525,0	524,5	99,9
ostatní služby	530,0	531,1	100,2
mzdy	2 902,4	2 905,7	100,1
zákonné pojištění	875,4	875,4	100,0
odpisy	195,4	195,4	100,0
ostatní náklady	450,5	450,6	100,0
<b>celkem</b>	<b>8 460,7</b>	<b>8 465,3</b>	<b>100,1</b>
<b>JIRÁSKOVO KOUPALIŠTĚ</b>			
spotřeba materiálu	162,0	162,1	100,1
spotřeba energií	264,0	263,8	99,9
opravy a údržba	194,0	193,4	99,7
ostatní služby	113,0	112,8	99,8
mzdy	398,9	398,9	100,0
zákonné pojištění	93,3	93,3	100,0
odpisy	4,3	4,3	100,0
ostatní náklady	3,5	3,9	111,4
<b>celkem</b>	<b>1 233,0</b>	<b>1 232,5</b>	<b>100,0</b>
<b>STADION HAMRA</b>			
spotřeba materiálu	3,0	3,0	100,0
spotřeba energií	10,0	9,7	97,0
opravy a údržba	100,4	100,4	100,0
ostatní služby	20,0	20,3	101,5
mzdy	64,9	64,9	100,0
zákonné pojištění	8,9	8,9	100,0
odpisy	5,8	5,8	100,0
ostatní náklady	0,0	0,0	0,0
<b>celkem</b>	<b>213,0</b>	<b>213,0</b>	<b>100,0</b>

nákladová položka	( tis. Kč )	( tis. Kč )	[ % ]
	plán	skutečnost	
<b>ORGANIZACE CELKEM</b>			
spotřeba materiálu	635,0	635,3	100,0
prodané zboží	11,0	10,9	99,1
spotřeba energií	2 817,0	2 817,1	100,0
opravy a údržba	845,7	844,5	99,9
ostatní služby	1 133,0	1 130,4	99,8
mzdy	4 143,2	4 146,5	100,1
zákonné pojištění	1 236,7	1 237,0	100,0
odpisy	221,4	221,4	100,0
ostatní náklady	530,0	530,2	100,0
<b>celkem</b>	<b>11 573,0</b>	<b>11 573,3</b>	<b>100,0</b>

**Komentář:**

**Skutečné čerpání nákladů ukázalo reálnost úpravy plánu.** V úpravě plánu nákladů se mimo běžných každoročních vlivů jako jsou klimatické podmínky, růst nákladů související zejména se zvyšováním cen některých vstupů, zvýšená potřeba oprav a údržby zařízení promítli i mimořádný vliv a to převzetí provozování Plavecké školy od 1. 9. 2016

**Srovnání nákladů roku 2016 s lety minulými není tedy díky výše uvedené skutečnosti zcela objektivní.**

Čerpání **nákladů na materiál** bylo ve velké míře ovlivněno provozní údržbou jednotlivých zařízení prováděnou vlastními pracovníky. Prohlubující se opotřebenění a stárnutí zařízení vyžaduje vyšší potřebu oprav a údržby. Snažíme se co nejvíce oprav provádět vlastními silami s ohledem na finanční situaci organizace.

Položku **spotřeba energií** ovlivňuje délka sezóny jednotlivých středisek a u páry a elektické energie i klimatické podmínky. U položky spotřeba vody v plaveckém bazénu se promítlo neprovozování vrtu HV-2 v měsících leden až březen z důvodu výskytu ekologické zátěže a tím byla vyšší spotřeba vody z veřejného vodovodu. Nižší spotřeba vody na koupališti byla ovlivněna špatnou sezónou a tím malým počtem návštěvníků.

## Přehled spotřeby energií v období 2011 - 2016

		2011	2012	2013	2014	2015	2016
<b>VODA</b>							[ m <sup>3</sup> ]
ZS	z řadu	7 295,00	3 943,00	3 022,00	3 091,00	781,00	0,00
PB		8 724,00	8 792,00	7 590,00	3 174,00	3 181,00	4 627,00
HH		164,00	150,00	23,00	42,00	31,00	44,00
JK	z řadu	467,00	295,00	419,00	220,00	256,00	128,00
<b>celkem</b>		<b>16 650,00</b>	<b>13 180,00</b>	<b>11 054,00</b>	<b>6 527,00</b>	<b>4 249,00</b>	<b>4 799,00</b>
<b>PÁRA</b>							[ GJ ]
ZS	klimatizace	168,36	376,46	290,15	5,20	90,38	0,00
	ÚT + TV	1 764,09	1 777,62	1 393,46	704,41	890,13	0,00
	<b>celkem</b>	<b>1 932,45</b>	<b>2 154,08</b>	<b>1 683,61</b>	<b>709,61</b>	<b>980,51</b>	<b>0,00</b>
PB		2 990,00	3 533,40	3 551,57	3 289,91	3 054,03	3 110,24
HH		5,72	2,87	6,97	4,57	12,88	6,69
<b>celkem</b>		<b>4 928,17</b>	<b>5 690,35</b>	<b>5 242,15</b>	<b>4 004,09</b>	<b>4 047,42</b>	<b>3 116,93</b>
<b>EL. ENERGIE</b>							[ MWh ]
ZS		292,46	317,85	322,00	384,30	100,15	0,00
PB		353,22	315,06	248,39	254,99	235,34	262,12
HH		0,19	2,14	0,07	0,08	0,11	0,15
JK		53,71	54,44	51,78	45,57	64,05	57,43
<b>celkem</b>		<b>699,58</b>	<b>689,49</b>	<b>622,24</b>	<b>684,94</b>	<b>399,65</b>	<b>319,70</b>

Mimo výše uvedené odběry vody z veřejného vodovodu bylo v roce 2016 čerpáno pro Jiráskovo koupaliště 3.888 m<sup>3</sup> vody z povrchového zdroje (Radechovka) a pro zimní stadion a krytý plavecký bazén 5.246 m<sup>3</sup> vody z podzemního zdroje (vrt HV-2 u zimního stadionu).

Položka **oprav a udržování** zahrnuje dodavatelskou údržbu a opravy, kterou nejsme schopni zajistit ve vlastní režii. Položka byla čerpána v souladu s plánem.

**Ostatní služby** zahrnují např. veškeré revize zařízení, poplatky za rozborů vody, faktury za proškolení zaměstnanců, poplatky za spoje, poplatky bance. Skutečné čerpání ukázalo reálnost upraveného plánu.

U položky **mezd** bylo čerpání v souladu s upraveným limitem. Zde se účtuje i nemocenské, které v roce 2016 činilo 3,3 tis. Kč. Čerpání této položky je vždy ovlivněno délkou sezón a rozsahem provozních hodin.

Položka **ostatní náklady** zahrnuje např. pojištění organizace včetně pojištění zaměstnanců, cestovné, FKSP, pracovní oděvy a lékařské prohlídky zaměstnanců.

## 5.4. Plnění plánu příjmů k 31. 12. 2016

příjmová položka	( tis. Kč )	( tis. Kč )	[ % ]
	plán	skutečnost	
<b>SPRÁVA</b>			
ostatní výnosy	22,0	22,0	100,0
provozní dotace	4 910,1	4 910,1	100,0
<b>celkem</b>	<b>4 932,1</b>	<b>4 932,1</b>	<b>100,0</b>
<b>KRYTÝ PLAVECKÝ BAZÉN</b>			
tržby za služby	5 200,0	5 201,9	100,0
tržby za zboží	22,0	22,0	100,0
výnosy z reklam	53,3	53,3	100,0
jiné výnosy	67,0	66,8	99,7
čerpání fondů	289,6	289,6	100,0
dotace investice KÚ	25,0	25,0	100,0
<b>celkem</b>	<b>5 656,9</b>	<b>5 658,6</b>	<b>100,0</b>
<b>JIRÁSKOVO KOUPALIŠTĚ</b>			
tržby za služby	864,0	677,4	78,4
jiné výnosy	29,0	28,7	99,0
čerpání fondů	0,0	0,0	0,0
<b>celkem</b>	<b>893,0</b>	<b>706,1</b>	<b>79,1</b>
<b>STADION HAMRA</b>			
tržby za služby	91,0	91,0	100,0
jiné výnosy	0,0	0,2	0,0
čerpání fondů	0,0	0,0	0,0
<b>celkem</b>	<b>91,0</b>	<b>91,2</b>	<b>100,2</b>
<b>ORGANIZACE CELKEM</b>			
tržby za služby	6 155,0	5 970,3	97,0
tržby za zboží	22,0	22,0	100,0
výnosy z reklam	53,3	53,3	100,0
ostatní výnosy	22,0	22,0	100,0
jiné výnosy	96,0	95,5	99,5
čerpání fondů	289,6	289,6	100,0
provozní dotace	4 910,1	4 910,1	100,0
dotace investice KÚ	25,0	25,0	100,0
<b>celkem</b>	<b>11 573,0</b>	<b>11 387,8</b>	<b>98,4</b>

### Komentář:

**Skutečné příjmy organizace korespondovaly s upraveným plánem vyjma příjmů Jiráskova koupaliště.**

V příjmech se, stejně jako v nákladech, projevil mimořádný faktor a to převzetí provozování Plavecké školy od 1. 9. 2016. Příjmy Plavecké školy za září až prosinec 2016 činily 1.622.420,- Kč.

**Srovnání příjmů roku 2016 s lety minulými není tedy díky výše uvedené skutečnosti zcela objektivní.**

**Provozní dotace** pro rok 2016 byla stanovena ve výši **4.260.000,00 Kč**.

V průběhu roku 2016 došlo k několika povýšením dotace, což je podrobně

popsáno v bodu 5.1.2.3. této zprávy. Nově schválená dotace činila **4.910.088,00 Kč**.

**Tržby za služby v roce 2016** není možné objektivně srovnat s předešlými lety. Od 1. 7. 2015 neprovozujeme zimní stadion, od 1. 9. 2016 naopak provozujeme Plaveckou školu a v roce 2016 a z důvodu rekonstrukce byl stadion Hamra provozován jen v 1. pololetí.

#### Přehled tržeb za služby (tis. Kč)

	2011	2012	2013	2014	2015	2016
zimní stadion	1 990,7	2 109,4	2 328,2	2 399,0	882,5	0,0
krytý plavecký bazén	4 653,2	4 372,1	4 322,5	4 281,8	3 767,9	5 223,9
Jiráskovo koupaliště	815,6	1 110,2	1 360,1	650,3	1 363,2	677,4
stadion Hamra	100,4	103,3	97,8	122,2	139,4	91,0
<b>organizace celkem</b>	<b>7 559,9</b>	<b>7 695,0</b>	<b>8 108,6</b>	<b>7 453,3</b>	<b>6 153,0</b>	<b>5 992,3</b>

**Výnosy z reklam** byly oproti roku 2015 mírně vyšší. Bohužel se dlouhodobě nedaří příjem z reklam výrazněji zvýšit. Souvisí to s nedostatkem finančních prostředků vyčleněných pro oblast reklamy u malých a středních firem.

**Jiné výnosy** zahrnují přeúčtování energií a pronájmy nebytových prostor. Odráží se zde zejména reálná spotřeba energií.

## 5.5. Porovnání roků 2011 až 2016

	( tis. Kč )					
položka	2011	2012	2013	2014	2015	2016
<b>NÁKLADY</b>						
spotřeba materiálu	695,4	746,4	765,5	811,3	708,3	646,2
spotřeba energií	5 577,2	5 566,9	5 695,9	4 748,1	3 709,3	2 817,1
opravy a údržba	879,0	778,6	895,9	936,5	1 066,0	844,5
mzdy	4 687,7	4 676,3	4 836,7	4 787,7	4 258,7	4 146,5
zákonné pojištění	1 462,0	1 377,1	1 307,6	1 390,3	1 248,0	1 237,0
ostatní náklady	1 498,9	1 570,8	1 953,9	1 930,8	1 810,0	1 882,0
<b>náklady celkem</b>	<b>14 800,2</b>	<b>14 716,1</b>	<b>15 455,5</b>	<b>14 604,7</b>	<b>12 800,3</b>	<b>11 573,3</b>
<b>PŘÍJMY</b>						
tržby za služby a zboží	7 559,9	7 727,3	8 142,0	7 484,6	6 153,0	5 992,3
výnosy z reklam	71,1	64,9	50,3	60,8	50,1	53,3
jiné výnosy	658,2	324,6	264,3	415,3	180,9	117,5
čerpání fondu odměn	0,0	0,0	0,0	0,0	0,0	0,0
čerpání RF a FRM	127,6	124,4	212,5	0,0	0,0	289,6
<b>vlastní příjmy celkem</b>	<b>8 416,8</b>	<b>8 241,2</b>	<b>8 669,1</b>	<b>7 960,7</b>	<b>6 384,0</b>	<b>6 452,7</b>
provozní dotace	6 455,0	6 451,8	6 682,0	6 717,0	6 335,1	4 910,1
<b>příjmy celkem</b>	<b>14 871,8</b>	<b>14 693,0</b>	<b>15 351,1</b>	<b>14 677,7</b>	<b>12 719,1</b>	<b>11 362,8</b>
investiční dotace KÚ	0,0	58,3	150,0	150,0	150,0	25,0

## 6. EKONOMICKÉ PŘEHLEDY

### 6.1. Rozdělení dotace roku 2016 na střediska

Přehledu nákladů, příjmů, dotace a hospodářského výsledku (tis. Kč)

	SPRÁVA	PB	JK	HH	celkem
náklady	1 662,5	8 465,3	1 232,5	213,0	<b>11 573,3</b>
příjmy	22,0	5 658,6	706,1	91,0	<b>6 477,7</b>
rozdíl	1 640,5	2 806,7	526,4	122,0	<b>5 095,6</b>
dotace	4 910,1	---	---	---	<b>4 910,1</b>
HV	-185,5	---	---	---	<b>-185,5</b>

Rozpuštění nákladů správy do středisek

Rozpuštění příjmů správy do středisek

	( tis. Kč )	[ % ]		( tis. Kč )	[ % ]
střediska bez správ	9 910,80	100,00	střediska bez správ	6 455,70	100,00
	[ % ]	( tis. Kč )		[ % ]	( tis. Kč )
PB	85,40	1 420,00	PB	87,72	19,30
JK	12,50	206,80	JK	10,90	2,40
HH	2,10	35,70	HH	1,40	0,30
<b>celkem</b>	<b>100,00</b>	<b>1 662,50</b>	<b>celkem</b>	<b>100,02</b>	<b>22,00</b>

Přehled dotace středisek po rozpuštění nákladů a příjmů správy

	ZS	PB	JK	HH	HV	celkem
náklady ( tis. Kč )	0,00	9 885,30	1 439,30	248,70	0,00	<b>11 573,30</b>
příjmy ( tis. Kč )	0,00	5 677,90	708,50	91,30	0,00	<b>6 477,70</b>
dotace ( tis. Kč )	0,00	4 207,40	730,80	157,40	-185,50	<b>5 095,60</b>
% z nákladů	0,00	42,56	50,77	63,29	0,00	<b>44,03</b>
% rok 2015	61,80	51,40	9,19	61,10	0,00	<b>49,00</b>



## 6.2 Náklady na jednu hodinu provozu v roce 2016

Posuzovány jsou všechny náklady včetně oprav a údržby. Náklady na správu jsou rozpuštěny do jednotlivých středisek. Náklady na jednu hodinu provozu byly v roce 2016 ovlivněny u střediska krytý plavecký bazén převzetím provozování Plavecké školy od 1. 9. 2016 a u střediska stadion Hamra provozem stadionu jen v prvním pololetí z důvodu jeho rekonstrukce.

### Krytý plavecký bazén

provoz v průměru 14,5 hodin denně  
sezóna 1. 1. - 29. 6., 1. 9. - 31. 12. 2016  
298 dnů = 4.321 provozních hodin  
náklady v roce 2016 ... 9.885.300,00 Kč

**náklady na 1 hodinu provozu ... 2.288,00 Kč**

### Jiráskovo koupaliště

provoz v průměru 10 hodin denně  
sezóna 11. 6. - 4. 9. 2016  
86 dnů = 860 provozních hodin  
náklady v roce 2016 ... 1.439.200,00 Kč

**náklady na 1 hodinu provozu ... 1.673,00 Kč**

### Stadion Hamra

provoz v průměru 11,5 a 7 hodin denně  
sezóna 1. 4. - 30. 6. 2016 (91 dnů)  
+ víceúčelové hřiště 1. 4. - 15. 9. 2016 (168 dnů)  
91 + 67 dnů = 1.046,5 + 1176 provozních hodin  
náklady v roce 2016 ... 248.700,00 Kč

**náklady na 1 hodinu provozu ... 112,00 Kč**

### Porovnání nákladů na 1 hodinu provozu v období 2011 – 2016 (tis. Kč)

	2011	2012	2013	2014	2015	2016
zimní stadion	1 380	1 415	1 477	1 418	2 148	0
krytý plavecký bazén	1 857	1 800	1 822	1 857	2 130	2 288
Jiráskovo koupaliště	1 385	1 586	1 847	1 612	1 629	1 673
stadion Hamra	141	166	175	114	134	112

## 6.3. Hospodaření organizace v letech 2011 až 2016

Výsledky hospodaření v období 2011 – 2016 (tis. Kč)

	2011	2012	2013	2014	2015	2016
náklady	14 800,2	14 716,1	15 455,5	14 604,7	12 800,3	11 573,3
příjmy	8 416,8	8 299,5	8 819,1	8 110,7	6 534,0	6 477,7
dotace	6 455,0	6 451,8	6 682,0	6 717,0	6 335,1	4 910,1
<b>VH +</b>	<b>71,6</b>	<b>35,2</b>	<b>45,6</b>	<b>223,0</b>	<b>68,8</b>	<b>-185,5</b>

### Komentář:

#### Výsledek hospodaření v roce 2011:

Hospodaření organizace vykázalo kladný výsledek hospodaření ve výši 71,6 tis. Kč. Vzhledem k růstu cen vstupů, klesající návštěvnosti a špatné letní sezóně na koupališti byla situace velmi složitá. Tohoto výsledku bylo možné dosáhnout pouze díky realizaci úsporných opatření zejména v oblasti mezd. Do hospodaření musel být zapojen i fond.

#### Výsledek hospodaření v roce 2012:

Hospodaření organizace skončilo výsledkem hospodaření ve výši 35,2 tis. Kč. Vzhledem k růstu cen vstupů a klesající návštěvnosti byla situace velmi složitá. Tohoto výsledku bylo možné dosáhnout pouze díky realizaci úsporných opatření zejména v oblasti mezd. Do hospodaření musel být zapojen i fond.

#### Výsledek hospodaření v roce 2013:

Hospodaření organizace vykázalo kladný výsledek hospodaření ve výši 45,6 tis. Kč. Problematický byl růst cen vstupů. Tohoto výsledku bylo možné dosáhnout díky vydařené sezóně na koupališti, mírné zimě a realizaci dalších úsporných opatření. Do hospodaření musel být zapojen i fond.

#### Výsledek hospodaření v roce 2014:

Rok 2014 byl velmi úspěšný neboť hospodaření organizace vykázalo kladný výsledek hospodaření ve výši 223,0 tis. Kč. Zřizovateli byla odvedena nevyčerpaná dotace ve výši 147,6 tis. Kč. Tohoto výsledku bylo dosaženo díky velmi teplé zimě a zejména díky úsporným opatřením realizovaným v oblasti hospodaření s energiemi. Organizace se vypořádala i s rekordní ztrátou koupaliště ve výši 579,5 tis. Kč.

#### Výsledek hospodaření v roce 2015:

Rok 2015 byl mimořádný vzhledem k ukončení provozování zimního stadionu ke 30. 6. 2015 a neprovozování plaveckého bazénu v měsíci září z důvodu rekonstrukce. Obě tyto skutečnosti ovlivnily i hospodaření organizace. Výsledek hospodaření byl kladný ve výši 68,8 tis. Kč jen díky pokrytí mimořádné situace dotací zřizovatele.

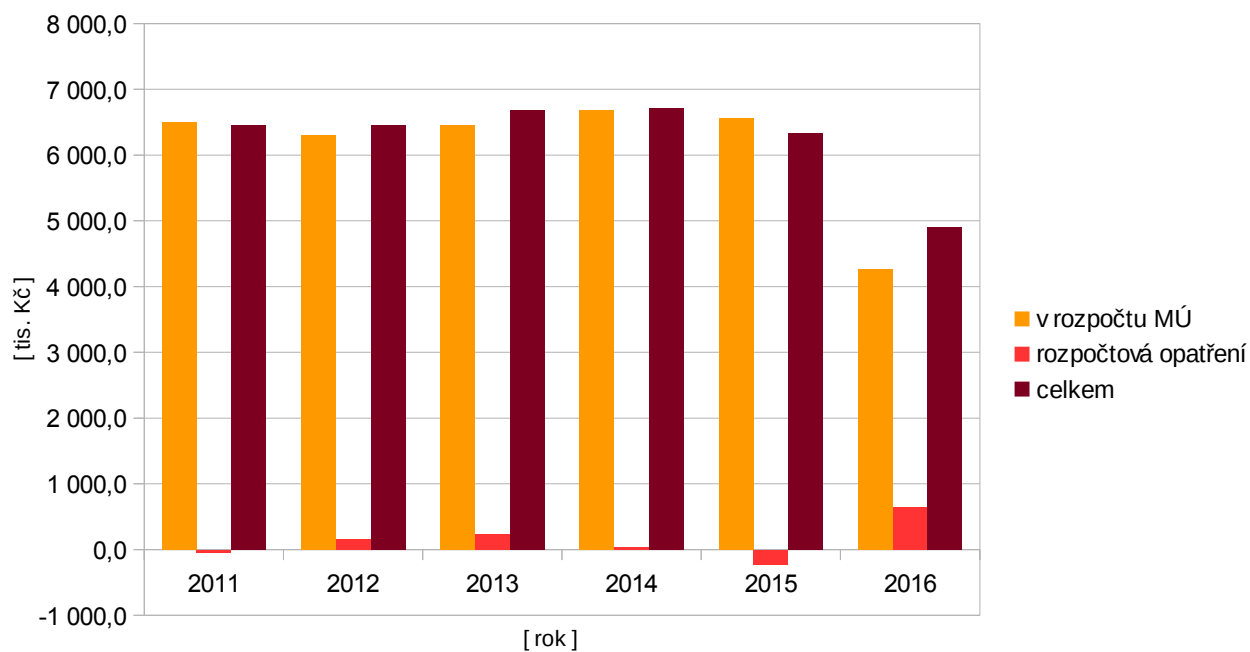
#### Výsledek hospodaření v roce 2016:

Hospodaření v roce 2016 ovlivnily dva mimořádné faktory. Prvním byla nepřítel počasí v letních měsících, která výrazně ovlivnila nesplnění plánu příjmů Jiráskova koupaliště a tím i celkovou ztrátu organizace ve výši 185,5 tis. Kč. Druhým pak převzetí provozování Plavecké školy od 1. 9. 2016. Tento faktor ovlivnil jak výši nákladů, tak i příjmů organizace.

## 6.4. Dotace MÚ v letech 2011 až 2016

Přehled dotací MÚ v období 2011 - 2016 (tis. Kč)

rok	výše dotace		celkem
	v rozpočtu MÚ	rozpočtová opatření	
2011	6 500,0	-45,0	6 455,0
2012	6 300,0	151,8	6 451,8
2013	6 450,0	232,0	6 682,0
2014	6 682,0	35,0	6 717,0
2015	6 561,0	-225,9	6 335,1
2016	4 260,0	650,1	4 910,1



## 7. ZÁVĚR

**Hospodaření organizace** k 31. 12. 2016 skončilo **ztrátou ve výši 185,5 tis. Kč** a to díky středisku Jiráskovo koupaliště, kde vlivem špatného počasí v letních měsících nebyl splněn plán příjmů. Celkovou výši nákladů i příjmů ovlivnilo převzetí provozování Plavecké školy k 1. 9. 2016. Tržby Plavecké školy pokrývají plně její náklady.

Zřizovateli je předkládán návrh na pokrytí ztráty z rezervního fondu, který ke dni 31. 12. 2016 dosáhl výše 239,82 tis. Kč.

Ceny za služby jsme v roce 2016 nezvyšovali. Důvodem byla snaha o zachování dostupnosti našich zařízení všem sociálním skupinám obyvatel.

Snahou naší organizace bylo i v roce 2016 nejen dobře se **vyrovnat s limity** v oblasti hospodaření, ale zejména **poskytovat kvalitní služby** návštěvníkům našich zařízení. Ve srovnání s jinými zařízeními, jsou ta naše dobře vytížená. Většina zákazníků je se službami spokojena. Jistě se najdou i ti, kteří mají připomínky k jednotlivým provozům. Zaměstnanci naší organizace jsou připraveni oprávněné připomínky se zákazníky řešit. Na druhé straně je nezbytně nutné vyžadovat dodržování platných provozních řádů zařízení. A právě to někdy bývá předmětem připomínek zákazníků. Organizace musí plně respektovat platnou legislativu a pro návštěvníky zajistit maximální bezpečnost.

Velmi důležitou oblastí naší činnosti je **péče o majetek** svěřený nám zřizovatelem k provozování.

V objektu **plaveckého bazénu** se v roce 2016 podařilo zrealizovat celou řadu investičních akcí pro odstranění havarijních situací. **Řada velmi nutných oprav je před námi** a bude postupně realizována v dalších letech. V požadavku na rozpočet roku 2017 jsme uvedli potřebu realizace řady oprav a údržby a také nutnost zahájení projektování celkové rekonstrukce bazénu.

Zřizovatel v roce 2016 **zahájil celkovou rekonstrukci stadionu Hamra**, která je částečně financována z dotace MŠMT. Tato investice bude dokončena v roce 2017 a k naší velké radosti budou následovat další akce a to výstavba tribuny a rekonstrukce zázemí stadionu.

**Jiráskovo koupaliště** se i v roce 2016 potýkalo s problémy povrchu bazénů. **Zde je jediným definitivním řešením vyložkování bazénových van nerezem.** K řešení jsou i původní dřevěné šatny ze začátku 20. století. Na jejich rekonstrukci zřizovatel zajistil studii, která zohledňuje potřeby provozu koupaliště.

Na začátku roku 2017 se ohlížíme i za uplynulými **dvaceti lety existence** samostatné příspěvkové organizace a dne 1. 5. 2016 uběhlo již 26 let od uvedení krytého plaveckého bazénu do provozu.

Město Náchod sportu věnuje velkou pozornost a nemalé finanční prostředky. Díky tomu se může pochlubit fungujícími a dobře využívanými sportovišti, která poskytují sportovní vyžití všem věkovým kategoriím obyvatel a přispívají nemalou měrou ke zvyšování kvality života. Významnou roli hrají i při prevenci kriminality dětí a mládeže zapojením do různých sportovních volnočasových aktivit. Výrazným posunem v kvalitě služeb bude zprovoznění nově zrekonstruovaného stadionu Hamra v roce 2017.

V oblasti zapojení občanů všech věkových kategorií do sportovních aktivit, v oblasti činnosti sportovních oddílů a klubů i v oblasti financování sportovních aktivit je Náchod na vysoké úrovni. Do celé řady sportovišť, a ta námi spravovaná nejsou

výjimkou, bude třeba nadále investovat nemalé finanční prostředky na opravy a rekonstrukce, aby tato zařízení byla na dobré úrovni a konkurenceschopná.

I v roce 2016 jsme Náchod úspěšně propagovali v rámci našeho zapojení do profesních asociací a to Asociace bazénů a saun ČR, Asociace pracovníků v regeneraci ČR a Aliance dětského plavání. Můžeme konstatovat, že Náchod je v ČR pro tuto oblast činnosti stále pojmem, i když konkurovat novým moderním aquaparkům a wellnessům zatím nemůže.



Sportovní zařízení města Náchoda jsou také členem zapsaného spolku Náchodský sport pro všechny.

